

Gemeinschaftsgrundschule Freiligrathstraße

Freiligrathstraße 60, 50935 Köln

Tel. 0221/3373008-0

GGG-Freiligrathstr@stadt-koeln.de

## Hygieneplanung für das Schuljahr 2020/21



Aufgabenbereich	Genauere Aufgaben	Zeiten	Personal
Grundreinigung, die besonderen hygienischen Anforderungen entspricht (Böden)	- feuchte Bodenreinigung	ab 16 Uhr, 2-3mal die Woche	Reinigungspersonal (wird angewiesen von Hausmeister)
Arbeitstägliche Reinigung von Kontaktflächen <ul style="list-style-type: none"><li>- Tischoberflächen</li><li>- Stuhlrücklehne</li><li>- Türklinken (Klassentüren bleiben offen, damit Klinken und Türe nicht angefasst werden müssen)</li></ul>	- alle benutzten Tische und Stühle sowie alle Türklinken mit warmem Wasser und Spülmittel abwischen  - nach Abholung <u>aller</u> Kinder: Tische, Stühle, Klinken, etc. zusätzlich mit Desinfektionsmittel einsprühen	- ab 16 Uhr täglich durch das Reinigungspersonal  - zusätzlich durch Pädagogen (unmittelbar vor und nach dem Mittagessen)	Reinigungspersonal (zusätzlich: Pädagogen)
	- nach Abholung <u>aller</u> Kinder: Eingangstüren und Zwischentüren reinigen	- nach Abholung aller Kinder	

<p>Intakte Sanitäranlagen Klassenräume/ Betreuungsräume</p> <p>(mit entsprechender Sanitärausstattung wie Seifenspender, Papierhandtücher und Mülleimer)</p>	<ul style="list-style-type: none"> <li>- Nachfüllen von Papierhandtüchern und Seife</li> <li>- Wegbringen des Mülls</li> </ul>	<ul style="list-style-type: none"> <li>- über den gesamten Tag</li> </ul>	<ul style="list-style-type: none"> <li>- vormittags: Lehrer</li> <li>- nachmittags: Pädagogen</li> </ul>
<p>Intakte Sanitäranlagen Toilettenräume der Kinder und Erwachsenen</p> <p>(mit entsprechender Sanitärausstattung wie Seifenspender, Papierhandtücher und Mülleimer)</p>	<ul style="list-style-type: none"> <li>- Nachfüllen von Toilettenpapier, Papierhandtüchern und Seife</li> <li>- Prüfung der Sauberkeit der Toiletten</li> </ul>	<ul style="list-style-type: none"> <li>- Regelmäßige Kontrolle</li> <li>- 2mal täglich Reinigung</li> </ul>	<ul style="list-style-type: none"> <li>- Hausmeister</li> <li>- Reinigungspersonal</li> <li>- zusätzlich: Lehrer (vormittags); Pädagogen (nachmittags)</li> </ul>
	<ul style="list-style-type: none"> <li>- Wegbringen des Mülls</li> </ul>	<ul style="list-style-type: none"> <li>- Nach Abholung aller Kinder</li> </ul>	<p>Reinigungspersonal (wird angewiesen von Hausmeister)</p>



# Mit diesen wichtigen Regeln versuchen wir, gesund zu bleiben.

*Alle wichtigen Regeln werden mit den Kindern täglich besprochen.*

## Die drei wichtigsten Regeln:

- 👍 **Ich halte außerhalb des Klassen- bzw. Gruppenraums einen Abstand von 1,5 bis 2 Metern ein.**
- 👍 **Ich wasche mir regelmäßig und richtig die Hände.**
- 👍 **Ich niese und huste in den Ellenbogen.**

## Allgemeines

- Ein Abstand von 1,5 – 2 Metern muss außerhalb des Klassen- bzw. Gruppenraumes zwischen allen Personen eingehalten werden.
- An allen Grundschulen besteht im Schulgebäude und auf dem Schulgelände für das Schulpersonal und alle Schülerinnen und Schüler eine Pflicht zum Tragen einer Mund-Nase-Bedeckung - im besten Fall einer medizinische Maske.  
Für die Grundausstattung der Schülerinnen und Schüler tragen weiterhin die Erziehungsberechtigten die Verantwortung. (Beschluss vom Krisenstab der Stadt Köln am 24.04.2020)
- Die Pflicht zum Tragen einer Mund-Nase-Bedeckung gilt während der gesamten Unterrichts- und OGTS-Zeit. Nur in den Pausenzeiten zur Aufnahme von Speisen und Getränken und/oder wenn das Tragen einer Maske zeitweise oder in bestimmten Unterrichtseinheiten mit den pädagogischen Erfordernissen und den Zielen des Unterrichts nicht vereinbar ist, darf die Mund-Nase-Bedeckung abgenommen werden.
- Ein hygienisch einwandfreier Umgang mit den Mund-Nase-Bedeckungen ist wichtig, um zur Eindämmung der Ausbreitung des Virus beizutragen. Informationen hierzu finden Sie z.B. unter <https://www.infektionsschutz.de/coronavirus/verhaltensregeln/mund-nasen-bedeckungen.html?L=0#c12767>
- Bitte keine Handschuhe benutzen, da sich die Bakterien auf den Händen durch die Wärme viel schneller vermehren. (Ausnahme: Essensausgabe und Reinigung)
- Wir empfehlen, sich eine (eigene) Handcreme mitzubringen.

### **Zutritt zum Schulgebäude**

- Sowohl das Schulgebäude als auch das Schulgelände dürfen ausschließlich vom Schulpersonal und den Schülerinnen und Schülern unserer Schule betreten werden. Erziehungsberechtigte sind nur mit vorab vereinbartem Termin berechtigt, das Schulgelände zu betreten.
- Nach Vorgabe des Ministeriums für Schule und Bildung des Landes NRW beginnt der Schultag mit einem entzerrten Ankommen der Schülerinnen und Schüler. Bei uns findet das entzerrte Ankommen in der Zeit zwischen 8:00 Uhr und 8:15 Uhr statt.  
Die Schülerinnen und Schüler der Züge B, C, D und E nutzen den Haupteingang an der Freiligrathstraße, die Schülerinnen und Schüler der Züge A, F und G den Eingang am Tor zur Bachemer Straße.  
Dabei tragen die Schülerinnen und Schüler und das Schulpersonal Mund-Nase-Bedeckungen und halten den Mindestabstand von 1,5m ein. Die Laufwege, die in der Schule gekennzeichnet sind, sind zu jeder Zeit einzuhalten.
- Die Kinder verlassen das Schulgebäude bzw. Schulgelände im Anschluss an den Unterricht bzw. die Betreuung wieder an dem entsprechenden Eingang (B, C, D, E = Haupteingang; A, F, G = Tor zur Bachemer Straße).

### **Aufenthalt im Schulgebäude und auf dem Schulgelände**

- Auf dem Flur und im Treppenhaus sind Laufwege mit einer Markierung gekennzeichnet, damit der Abstand gewährleistet ist. (siehe Anhang)
- Alle Türen stehen offen, damit kein Kontakt mit der Klinke oder der Tür nötig ist. Hierzu zählen ebenso alle Zwischentüren, die Türen zum Schulhof sowie die Außentüren der Kindertoiletten.
- Die Fenster auf den Fluren stehen auf Kipp, um einen Luftaustausch zu ermöglichen.
- Betreten der Schulverwaltung (Sekretariat, Lehrerzimmer, Schulleitungsbüro, OGTS-Büro) ist nur dem Schulpersonal gestattet.

### **Organisation der Klassen- und Betreuungsräume**

- Alle Arbeitsflächen sind vor und nach der Schulzeit/ Betreuungszeit freigeräumt. (Tische der Kinder, das Lehrerpult, die Fensterbank, niedrige kleine Schränke)
- Abstandsbereiche um alle Pulte der Lehrer und Pädagogen im Klassenraum sind mit einem Klebestreifen markiert und werden eingehalten.
- Abstandsbereiche vor allen Waschbecken sind mit einem Klebestreifen markiert und werden eingehalten.

- Alle Klassen- und Gruppenraumtüren bleiben offen, damit kein Kontakt mit der Klinke oder Tür nötig ist.
- Es wird eine regelmäßige und wirksame Durchlüftung der Unterrichts- und Gruppenräume sichergestellt. Diese Stoß- bzw. Querlüftung wird über mehrere Minuten mindestens alle 20 Minuten vorgenommen. Die Fenster dürfen jedoch nur komplett offen stehen, wenn sich ein Erwachsener im Raum befindet.

### **Organisation des Unterrichts und der anschließenden Betreuung**

- Der Unterricht wird in konstanten Gruppen gehalten, d.h. die Kinder lernen ausschließlich in ihrer Jahrgangsstufe (z.B. 1a, 2a, 3a und 4a). Im Nachmittag findet eine Mischung der Kinder ausschließlich in der jahrgangsübergreifenden Klasse statt, d.h. die Kinder der 1a und 2a werden gemeinsam betreut.
- Zur Erläuterung: Montags werden z.B. die Erstklässler der Klasse 1/2a im Präsenzunterricht unterrichtet und einzelne Zweitklässler der Klasse 1/2a in der Notbetreuung betreut. Nach Unterrichtsschluss werden alle anwesenden Kinder der 1/2a gemeinsam betreut. Eine Mischung mit der Klasse 3/4a des gleichen Zuges findet jedoch nicht statt.

### **Hinweis zu den zu erteilenden Fächern**

Jeglicher Unterricht (Mathematik, Deutsch, Sachunterricht, etc.) findet im Klassenraum der eigenen Klasse statt. Die einzigen Ausnahmen bilden Exkursionen und der Sportunterricht, der in der Turnhalle oder im Freien stattfindet.

Das Ministerium erlaubt die Wiederaufnahme des Sportunterrichts unter Einhaltung der Hygienevorschriften. Das Amt für Schulentwicklung hat mitgeteilt, dass das reguläre Schulschwimmen im Schuljahr 2020/21 in Köln hingegen nicht durchgeführt wird. Alle bereits beantragten Schwimmbusse wurden vom Amt storniert.

### **Verhalten in den Klassen- und Gruppenräumen**

- Nach Betreten der Klassen- oder Gruppenräume, werden die Hände ausgiebig mit Seife gewaschen (mindestens 20 – 30 Sekunden; 2x happy birthday) und anschließend mit Papierhandtüchern oder einem eigenen Handtuch gut abgetrocknet.
- In den Klassenräumen wird eine feste Sitzordnung eingehalten und diese dokumentiert. Die entsprechenden Dokumente sind zur Rückverfolgbarkeit für vier Wochen aufzubewahren.

- Alle Kinder gehen nur alleine auf die Toilette. In den Sanitärbereichen muss am Waschbecken selbstständig auf den Sicherheitsabstand von mindestens 1,5 Metern geachtet werden.
- Die Klassen der Züge A, C, E und G haben versetzt zu den Zügen B, D und F Hofpause, so dass nicht alle Kinder der Schule gleichzeitig draußen sind und sich mischen. Zudem ermöglichen wir so allen Kindern, genügend Platz zum Spielen und Toben in den auf dem Schulhof und Sportplatz eingeteilten Parzellen.
- In den Pausen bleiben die Klassen unter sich und es werden möglichst Spiele gespielt, bei denen der Mindestabstand gewährleistet ist.
- Jedes Kind und jeder Erwachsene bringt sein Frühstück und Getränk selbst mit. Alles von Zuhause Mitgebrachte wird wieder mitgenommen. Es gibt keine Wasserkästen und Gläser zur allgemeinen Nutzung in den Klassen und OGTS-Räumen.  
(Ausnahme: Mittagessen; hier wird das Mittagessen mit Getränk gereicht.)
- Mittagessen wird unter Einhaltung der Hygieneauflagen von der OGTS organisiert.
- Elterngespräche finden mit dem Schulpersonal telefonisch oder online statt.

**Wir müssen Kinder unmittelbar und unverzüglich nach Hause schicken bzw. von den Erziehungsberechtigten abholen lassen, wenn sie...**

- COVID-19-Symptome wie Fieber, trockenen Husten, Schnupfen, Kopfschmerzen, Abgeschlagenheit, Verlust von Geschmacks- oder Geruchssinn, etc. aufweisen.  
Hinweis: Bis zum Verlassen der Schule sind die Kinder getrennt unterzubringen und angemessen zu beaufsichtigen. Bei Symptomen wie Fieber, trockenem Husten und Verlust von Geschmacks- bzw. Geruchssinn nimmt die Schulleitung mit dem Gesundheitsamt Kontakt auf. Bei z.B. Schnupfen ohne weitere Symptome oder Beeinträchtigung ihres Wohlbefindens soll das Kind zunächst für 24 Stunden zuhause beobachtet werden. Wenn keine weiteren Symptome auftreten, nimmt das Kind wieder am Unterricht teil. Treten weitere Symptome auf, ist eine diagnostische Abklärung zu veranlassen.
- sich auch nach Erinnerung/ Ermahnung nicht an unsere drei wichtigsten Regeln halten.




## **Anhang:**

- Brief an Schülerinnen und Schüler
- Ein- und Ausgänge/ Entzerrtes Ankommen der Schülerinnen und Schüler
- Laufwege durch das Schulgebäude

Liebe Schülerinnen und Schüler der GGS-Freiligrathstraße,

wir freuen uns auf den gemeinsamen Start mit euch in das Schuljahr 2020/2021. Mit diesen wichtigen Regeln, an die wir uns alle halten, versuchen wir, gesund zu bleiben.

**Die drei wichtigsten Regeln:**

-  **Ich halte außerhalb des Klassen- bzw. Gruppenraums einen Abstand von 1,5 bis 2 Metern ein.**
-  **Ich wasche mir regelmäßig und richtig die Hände.**
-  **Ich niese und huste in den Ellenbogen.**

- Ich benutze nur den entsprechenden Ein- und Ausgang für meinen Zug. (B, C, D, E = Haupteingang; A, F, G = Tor zur Bachemer Straße)
- Ich trage beim Betreten des Schulgebäudes und Schulgeländes eine Mund-Nase-Bedeckung, die mir meine Eltern mitgeben.
- Ich trage die Mund-Nase-Bedeckung während der gesamten Unterrichts- und OGTS-Zeit. Nur in den Pausenzeiten zur Aufnahme von Speisen und Getränken und wenn meine Lehrerin/ mein Lehrer mir dies ausdrücklich erlaubt, darf ich die Mund-Nase-Bedeckung abnehmen.
- In die **Schulverwaltung** (Sekretariat, Lehrerzimmer, Schulleitungsbüro, OGTS-Büro) darf nur das Schulpersonal.
- Ich achte immer auf die **Markierungen** und halte **Sicherheitsabstände** ein: *Laufwege auf dem Flur, Sicherheitsabstand vor den Waschbecken, Arbeitsplätzen von Lehrern und Pädagogen, beim Spielen, etc.*
- Ich gehe **alleine auf die Toilette**. Auch hier halte ich, wenn ich ein anderes Kind treffe, den Sicherheitsabstand von 1,5 Metern ein. (Hier darf ich die Tür schließen und wasche mir anschließend gründlich die Hände. ☺)
- Ich lasse immer alle **Klassen- und Eingangstüren** offen stehen. Dann muss ich die Klinke und Tür nicht berühren.
- Ich habe alle meine **Arbeitsmaterialien** und **Bücher** in der Schule oder im Ranzen, so dass ich mir nichts ausleihen muss.
- Ich bringe mein **Schulfrühstück und Getränk** selbst mit.
- Ich räume meinen **Tisch** im Klassen- oder Gruppenraum nach der Schulzeit wieder auf.
- Ich bringe **keine Spielsachen** und **keine Sammelbücher** von Zuhause mit.



**Getreu unserem Motto „Gemeinsam Ganz Stark“ helfen wir mit, dass alle gesund bleiben.**

Deshalb muss dich das Schulpersonal sofort nach Hause schicken, wenn du dich nicht an diese Regeln hältst.

Wenn das Schulpersonal merkt, dass du Krankheitszeichen, wie z.B. Husten oder Schnupfen hast, musst du von deinen Eltern abgeholt werden.

**Ich habe diese Regeln mit meinen Eltern besprochen und werde mich daran halten.**

Name des Schülers/ der Schülerin: \_\_\_\_\_

Klasse: \_\_\_\_\_

\_\_\_\_\_  
*Unterschrift des Schülers/ der Schülerin*

\_\_\_\_\_  
*Unterschrift der Erziehungsberechtigten*



# Ein- und Ausgänge

Eingang und Ausgang für die Kinder der Züge B, C, D, E: Haupteingang



Eingang und Ausgang für die Kinder der Züge A, F, G: Tor zur Bachemer Straße

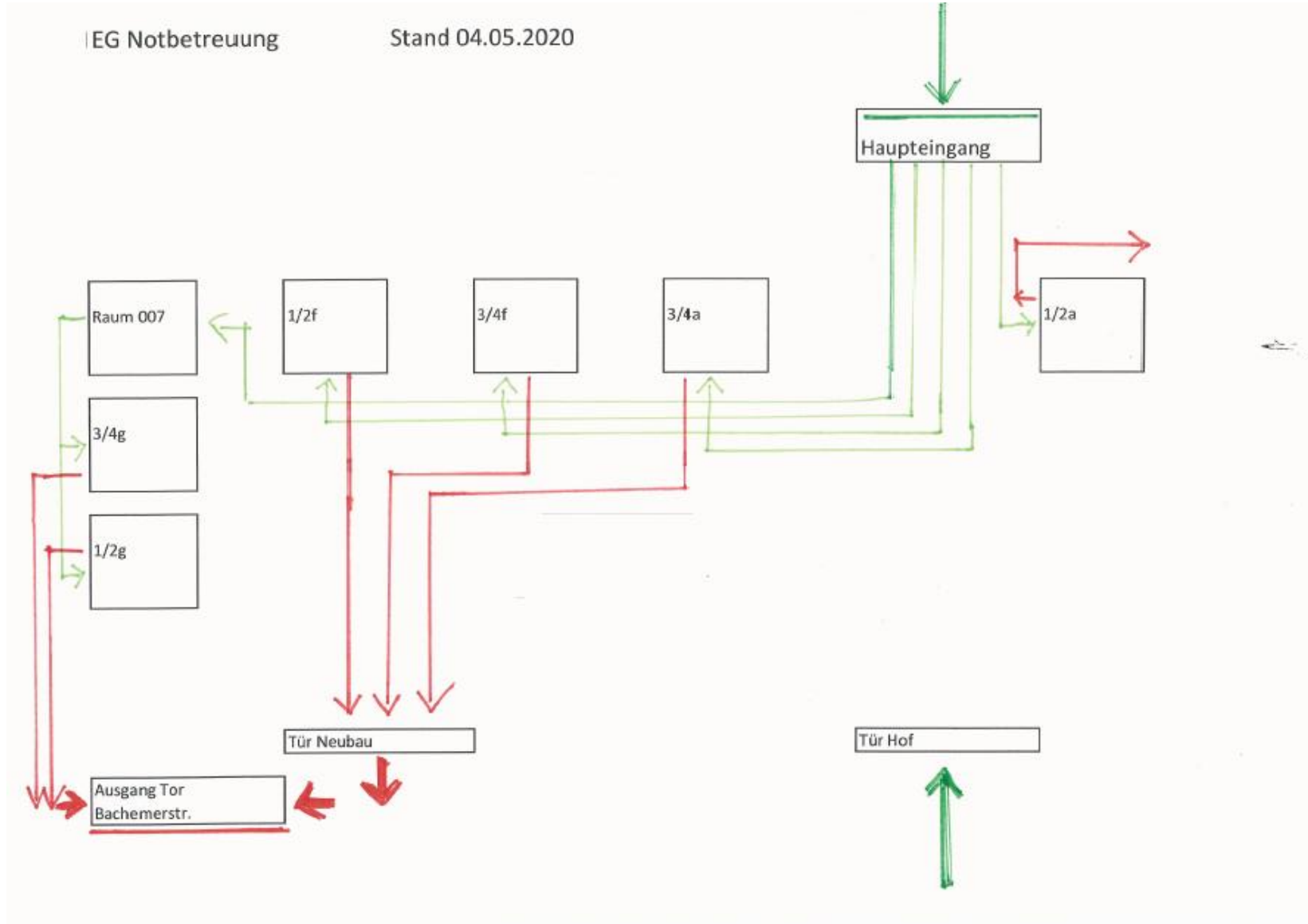


**Entzerrtes Ankommen der Schülerinnen und Schüler:**

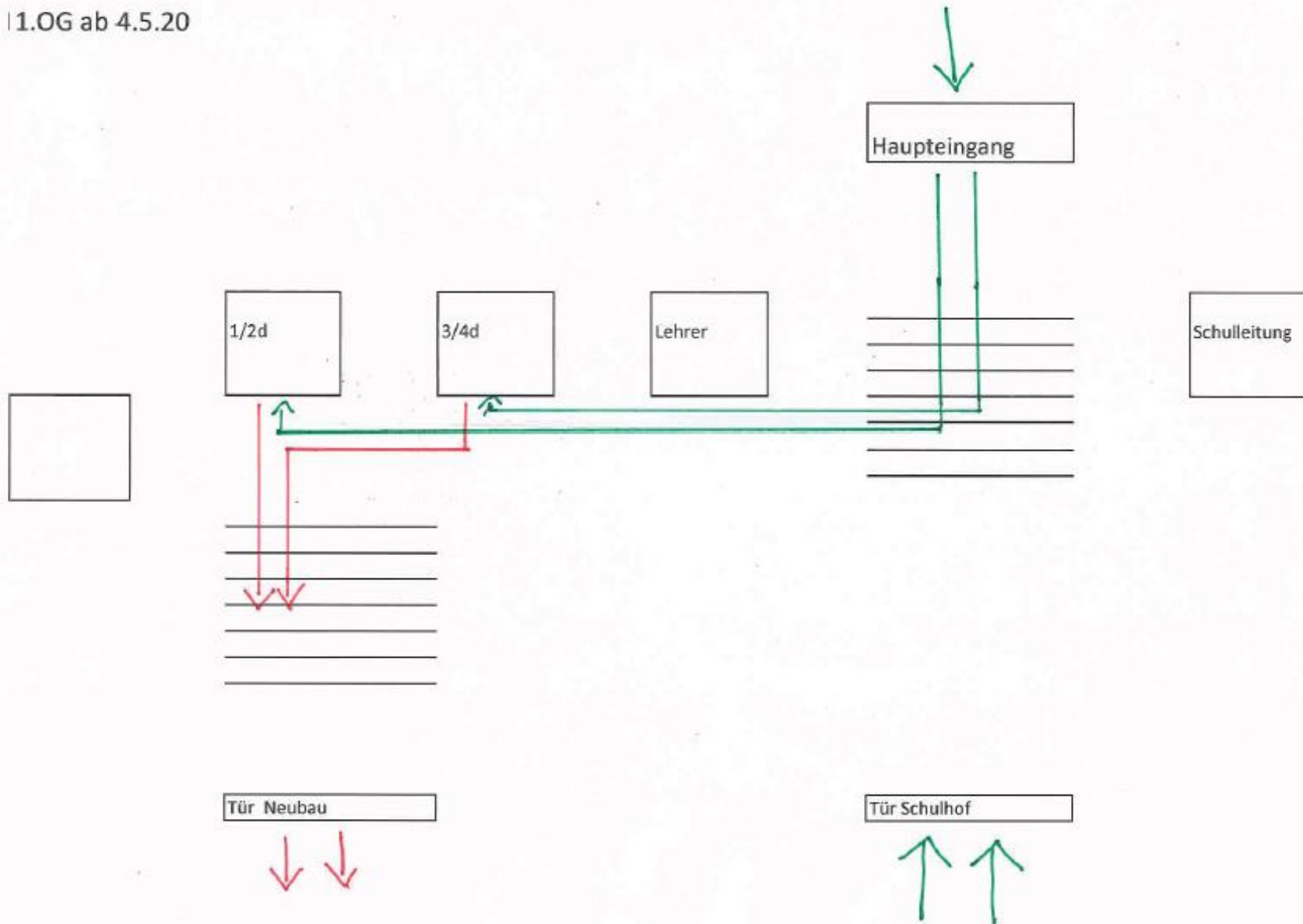
**8:00 – 8:15 Uhr**

**Grüne Laufwege: Hinweg zum Klassenraum**

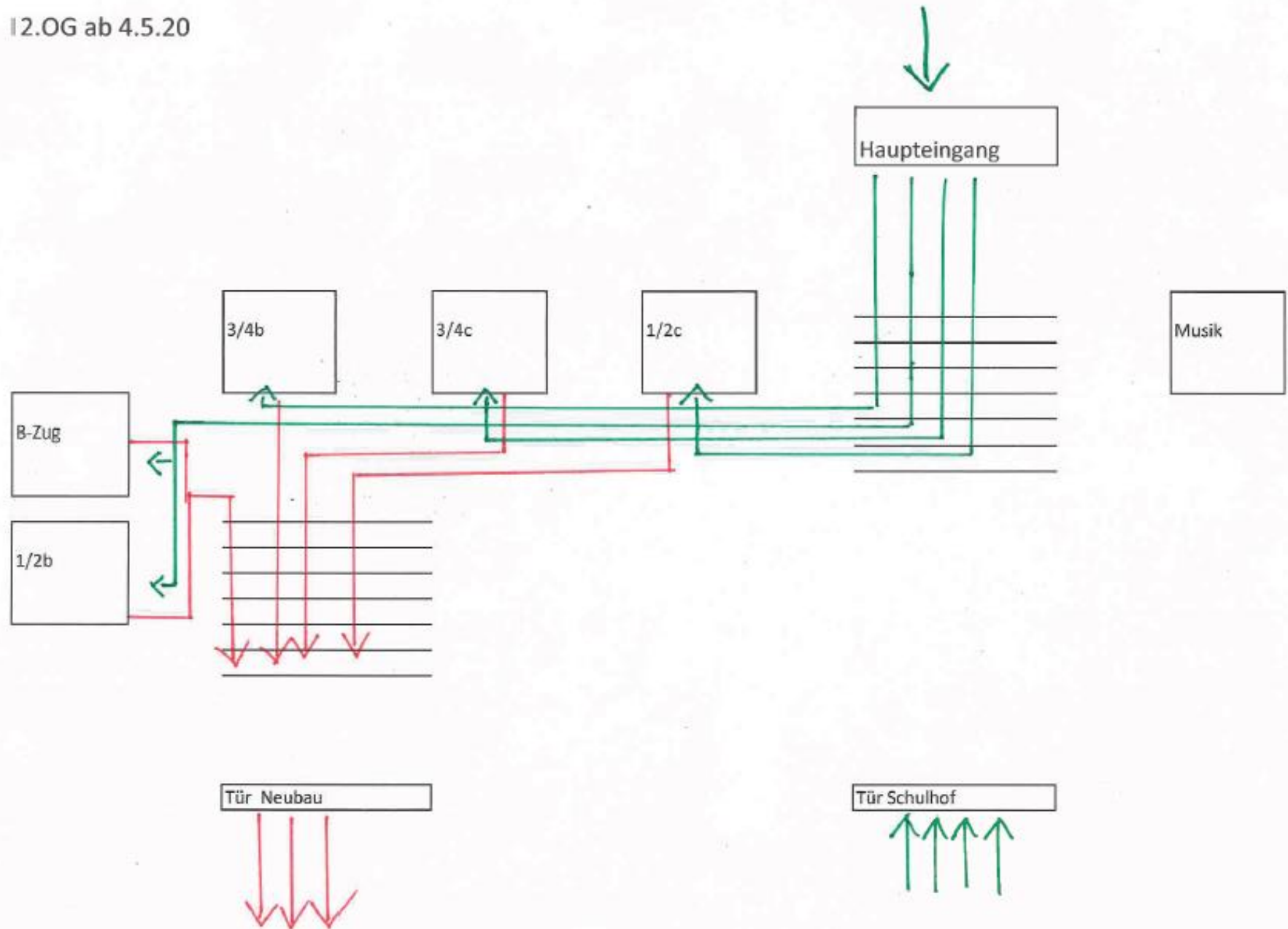
**Rote Laufwege: Ausgang und Weg aus dem Klassenraum**



| 1.OG ab 4.5.20



12.OG ab 4.5.20



Stand: 22.02.2021

Seite 12 von 12